

# Jaarverslag 2013



Resultaatgericht Vasthouden

# Colofon

Uitgave: Veiligheidshuis district Maastricht  
Teksten: Astrid Ciechorski, Vera van Kuler, Rik van Laake, Erwin Pinckaers, Michel Schlösser, Stefan van Vreedendaal  
Eindredactie: Rik van Laake, Ingrid Machiels  
Vormgeving: Webwonders  
Fotografie: Yoshida & Romme (p. 13 & 17)  
Uit film 'Het Veiligheidshuis Limburg' van Voyart Films • Richard Dols (p. 9, 10, 14, 18, 19)  
Richard Stark (p. 7)

Oktober 2014

# Inhoud

In één oogopslag	4
Het Veiligheidshuis district Maastricht	6
Voorwoord Burgemeester	7
Over het Veiligheidshuis	8
Voortgang en vooruitgang	10
Resultaat tijdelijke huisverboden	17
Over grote doelen en kleine successen...	18
Het Veiligheidshuis in cijfers	20
Verklarende woordenlijst	22
Partners	23



# In één oogopslag

3395 MELDINGEN IN 2012

3256 MELDINGEN IN 2013



POLITIEMELDINGEN DOELGROEPEN

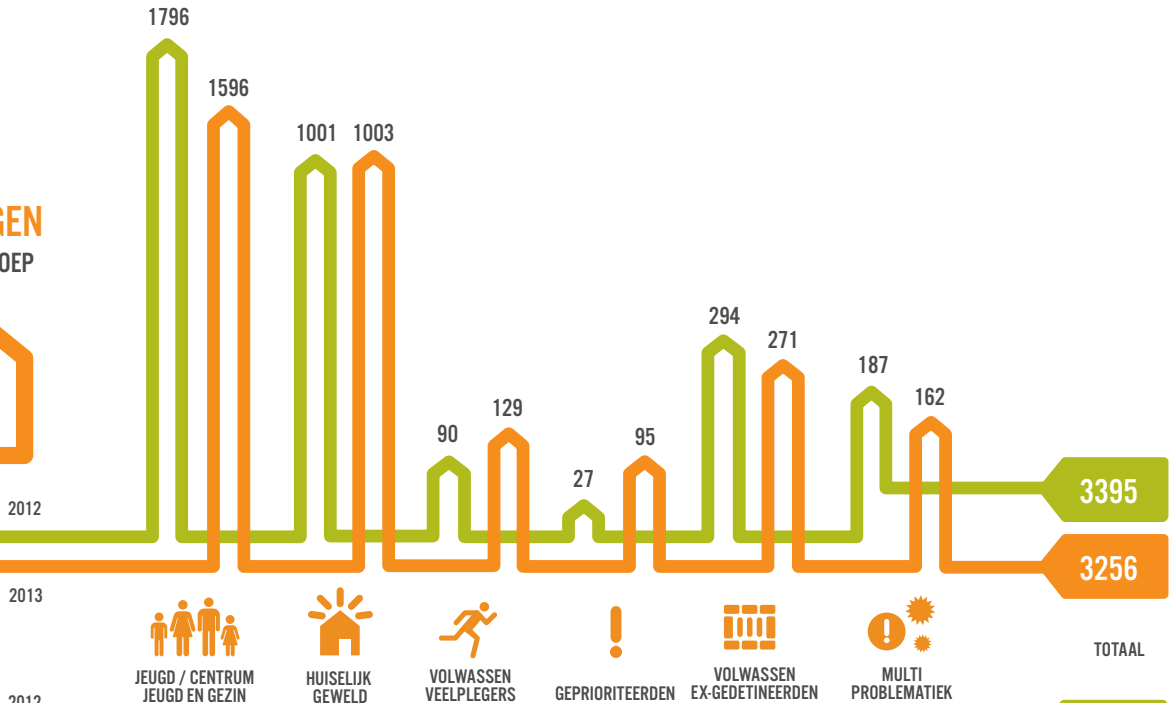


MELDINGEN GEVANGENISWEZEN

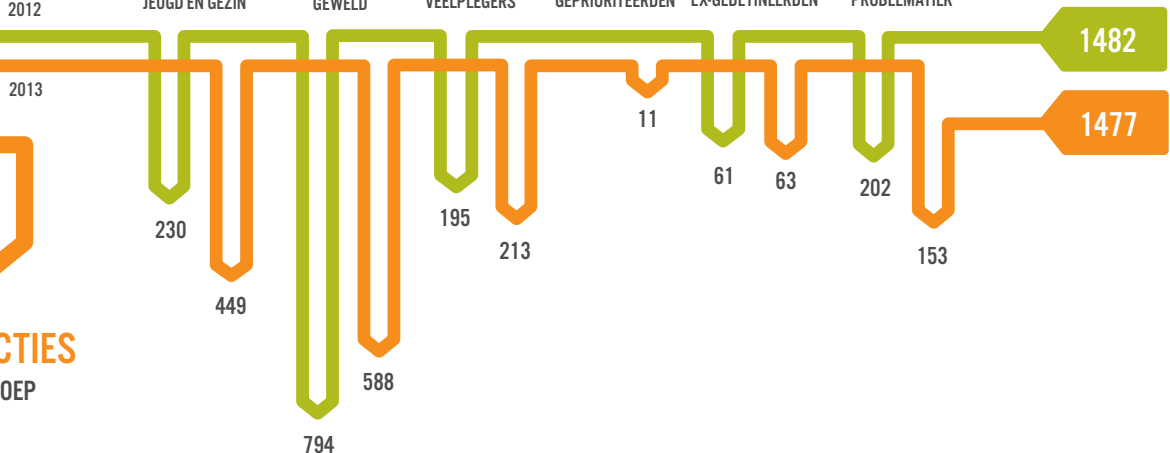


MELDINGEN INDIVIDUELE PROFESSIONALS

## MELDINGEN PER DOELGROEP



## VERVOLGACTIES PER DOELGROEP



## 2013 FINANCIËLE REALISATIE

UITGAVEN (X € 1.000)

ALGEMENE KOSTEN

204

PERSONEELS KOSTEN

986

DESKUNDIGHEIDS BEVORDERING

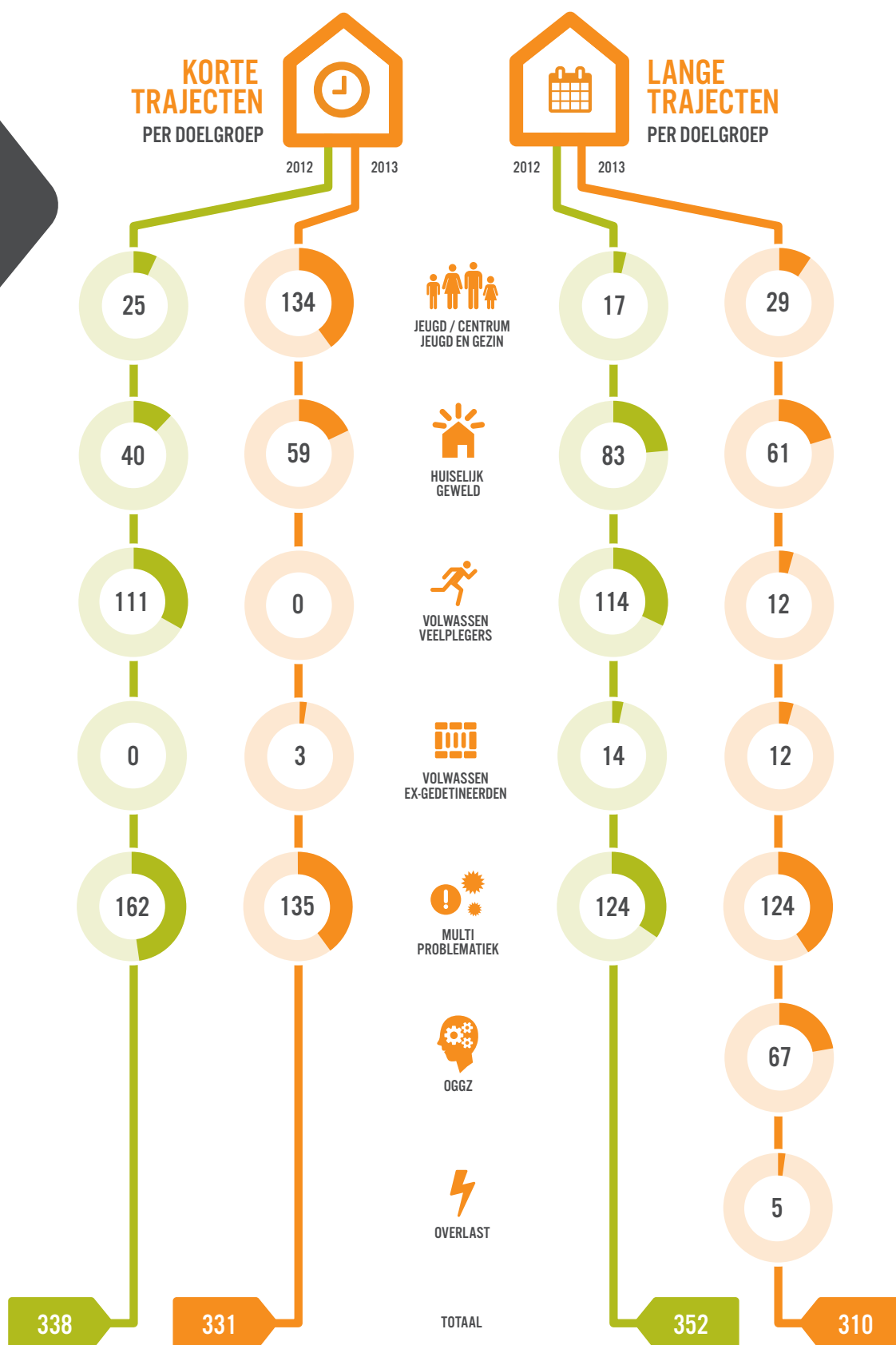
10

WERK BUDGET

8

TOTAAL

1208



INKOMSTEN (X € 1.000)

PROVINCIE LIMBURG 0

MINISTERIE JUSTITIE 79

RIJKSGELDEN HUISELIJK GEWELD 80

RIJKSGELDEN CJG 80

HEUVELLAND GEMEENTEN 32

GEMEENTE MAASTRICHT 896

TOTAAL

1208



# Het Veiligheidshuis district Maastricht

**levert een bijdrage aan het  
vergroten van de veiligheid en  
leefbaarheid in de regio Maastricht**

door

**het organiseren en regisseren  
van netwerksamenwerking**

als

**er sprake is van overlast,  
criminaliteit of  
maatschappelijke uitval**

## **Basiskenmerken**

- > het motto 'Vastpakken en  
niet meer loslaten, tenzij'**
  - > de levensloopbenadering**
- 

# Voorwoord burgemeester

Voor u ligt het Jaarverslag 2013 van het Veiligheidshuis district Maastricht. Het Veiligheidshuis organiseert en regisseert samenwerking als de veiligheid en leefbaarheid in de deelnemende gemeentes onder druk staan, door overlast, criminaliteit of maatschappelijke uitval. Het is precies deze netwerksamenwerking die de integrale aanpak van deze problematiek tot een succes maakt: daarover kunt u lezen in dit jaarverslag.

Het inzichtelijk maken van resultaten en successen is een ambitie van het Veiligheidshuis. Het vormt in woord en beeld een rode draad in dit jaarverslag, dat om die reden de titel 'Resultaatgericht vasthouden' heeft gekregen. Daarom zag u als eerste het overzicht 'in één oogopslag', waarin de belangrijkste cijfers visueel zijn weergegeven. Ook kunt u lezen over het inzichtelijk maken van resultaten op het niveau van individuele casussen.

Het jaar 2012 stond nog in het teken van de bestendinging van de organisatie, werkwijze en financiering. In 2013 tekenden nieuwe ontwikkelingen zich af. Ten eerste de bezuinigingen en nieuwe kaders bij nagenoeg alle partners. Daarnaast de centralisatie in de justitieketen, die vraagt om samenwerking op grotere schaal. Tot slot de decentralisaties in het sociale domein, die weer dwingen tot samenwerking op kleine schaal. Het Veiligheidshuis bevindt zich op het snijvlak van al deze ontwikkelingen.

Het Jaarverslag 2013 beschrijft een jaar waarin nieuwe ambities neergezet zijn. En een jaar waarin de uitdagingen van deze tijd zijn aangenomen. Altijd met als doel succesvolle samenwerking te organiseren ten behoeve van de leefbaarheid en veiligheid in de deelnemende gemeentes: Eijsden-Margraten, Maastricht, Meerssen en Valkenburg aan de Geul.

Namens mijn collega's van deze gemeentes complimenteer ik graag de medewerkers van en deelnemers aan het Veiligheidshuis district Maastricht. Dank voor uw inzet!

**Onno Hoes,**  
BURGEMEESTER VAN MAASTRICHT



# Over het Veiligheidshuis

Het Veiligheidshuis Maastricht zet zich met veel ambitie in om de veiligheid en leefbaarheid te vergroten. Bij overlast, criminaliteit of maatschappelijke uitval, neemt het Veiligheidshuis de regie en organiseert samenwerking. Onder het motto 'Vastpakken en niet meer loslaten, tenzij' en de levensloopbenadering.

Het Veiligheidshuis is een onderdeel van het brede integrale veiligheid- en leefbaarheidsbeleid van de aangesloten gemeenten. In 2013 waren dat Eijsden-Margraten, Maastricht, Meerssen en Valkenburg aan de Geul. Deze gemeenten kiezen er voor om een aantal taken door het Veiligheidshuis te laten uitvoeren.

## Doelgroepen

Het Veiligheidshuis richt zich op de doelgroepen minderjarige en meerderjarige veelplegers en personen die zijn betrokken bij huiselijk geweld. De gemeenten kunnen daarnaast personen of gezinnen aanmelden voor de Integrale Aanpak.

Voor de gemeente Maastricht richt het Veiligheidshuis zich ook op:

- minderjarige en meerderjarige ex-gedetineerden
- risicojeugd (van -9 maanden tot 24 jaar)
- personen en gezinnen met complexe meervoudige problematiek
- personen behorend tot de doelgroep OGGZ (Openbare Geestelijke Gezondheidszorg: zorgwekkende zorgmijders, dak- en thuislozen en verslaafden).

## Aanpak

Het Veiligheidshuis kent verschillende soorten werkwijzen en aanpakken, uiteenlopend van overleggen, waarin de samenwerking tussen organisaties wordt ondersteund tot de Integrale Aanpak op alle leefgebieden.

De belangrijkste criteria om in aanmerking te komen voor de integrale persoonsgerichte aanpak op alle leefgebieden zijn:

1. er is sprake van overlast, criminaliteit of maatschappelijke uitval
2. er is sprake van complexe problemen op meerdere leefgebieden en
3. er is sprake van stagnatie in de samenwerking tussen partners

De casussen waarin alleen sprake is van overlast, criminaliteit of maatschappelijke uitval worden geagendeerd voor een overleg, waarin slechts eenvoudige samenwerkingsafspraken worden gemaakt.

In dat geval voert een procesmanager geen regie op de casus maar ondersteunt het Veiligheidshuis de samenwerking tussen organisaties.

## Opschalingsmodel







# Inzet per doelgroep

Doelgroep	Instrumenten	Inzet gericht op
Jeugd	JCO jeugd	Voorkomen herhaling criminaliteit of schooluitval door justitiële afdoening strafzaak
	NWO risicojeugd, CJG Maastricht	Voorkomen (herhaling) overlast of maatschappelijke uitval door toeleiding naar (gecoördineerde) vrijwillige hulpverlening
	Verwijsindex jeugd	Digitaal samenbrengen van partners rondom zorg voor een jeugdige
Veelplegers	JCO minderjarige en JCO meerderjarige veelplegers	Voorkomen herhaling veelvuldig gepleegde criminaliteit door justitiële afdoening strafzaken
HG	JCO HG	Voorkomen herhaling HG en schade hierdoor bij aanwezig kinderen door gecoördineerde justitiële afdoening strafzaken
	NWO HG	Voorkomen herhaling HG en schade bij kinderen door toeleiding naar (gecoördineerde) vrijwillige hulpverlening voor alle partijen
	ZCO HG	Voorkomen herhaling HG en schade bij kinderen door het in beeld houden van zorgwekkende gezinnen en het inzetten van hulpverlening, al dan niet door dwang en drang
	Tijdelijk Huisverbod	Voorkomen dreiging HG door het creëren van rust en het direct starten van hulpverlening
Multiproblematiek	NWO stadsdelen Maastricht	Voorkomen verergering maatschappelijke uitval door vroegsignalering en snelle inzet van hulpverlening
Gedetineerden	Trajectberaad (tot 18 jaar), Nazorgoverleg gedetineerden (vanaf 18)	Voorkomen herhaling criminaliteit door een voorbereide terugkeer in de samenleving voor gedetineerden en personen met een justitiële maatregel.

De vermelde instrumenten worden gebruikt naast de Integrale Aanpak die ingezet kan worden voor alle doelgroepen, echter niet altijd voor alle gemeenten. Elk instrument heeft in een bepaalde mate elementen van coördinatie en planmatigheid in zich.



# Voortgang en vooruitgang

## Resultaten 2013 en ambities 2014

### Een nieuwe ontwikkeling

In 2012 lag de nadruk op bestendiging van organisatie, werkwijze en financiering. Afgelopen jaar maakte het Veiligheidshuis een nieuwe ontwikkeling door. Als gevolg van bezuinigingen en nieuwe wettelijke en juridische kaders bezonnen partnerorganisaties zich op de onderlinge samenwerking. Dit had te maken met centralisatie in de justitieketen – waar ZSM een belangrijke rol in speelt – en de voorbereidingen op een aantal grote decentralisaties in het sociale domein. Centralisatie leidt tot de vraag om de samenwerking op grotere schaal te organiseren, terwijl decentralisatie leidt tot de vraag om samenwerking op kleinere schaal. Het Veiligheidshuis bevindt zich op het snijvlak van deze ontwikkelingen. Deze ontwikkelingen en vragen werden in 2013 zichtbaar. De uitwerking hiervan vindt plaats vanaf 2014.

### Organisatie

Het Veiligheidshuis is per oktober 2013 organisatorisch ondergebracht bij het team Veiligheid van de gemeente Maastricht onder leiding van een nieuwe manager en gehuisvest in het gemeentekantoor Mosae Forum.

### Uitbreiding werkgebied

De reorganisatie van de politie was in 2013 de aanleiding voor de gemeenten Gulpen-Wittem en Vaals om zich bij het Veiligheidshuis Maastricht aan te sluiten. Vanaf 2014 gaat het Veiligheidshuis district Maastricht daarom verder onder de naam Veiligheidshuis Maastricht Heuvelland. Het Veiligheidshuis werkt dan voor de gemeenten Eijsden-Margraten, Gulpen-Wittem, Maastricht, Meerssen, Vaals en Valkenburg aan de Geul.

### Samenwerking partners

De partners/deelnemers van het Veiligheidshuis zijn gemeenten, zorg-, justitie- en dienstverlenende organisaties. De deelnemers zetten hun menskracht, kennis, ervaring, informatie, producten en diensten in.

### Structurele doorontwikkeling

Vanaf de start van het Veiligheidshuis Maastricht in 2007 werd elk jaar gewerkt aan de (door)ontwikkeling van de onderlinge samenwerking, het netwerk en de aanpak. Ontwikkelen blijkt een structureel proces in het Veiligheidshuis. De mogelijkheden in de samenwerking werden en worden hierbij sterk bepaald door ontwikkelingen bij de samenwerkingspartners en de verschillende financierende overheden.

Het Veiligheidshuis coördineert deze gezamenlijke inzet op cliëntniveau.

In 2013 is het proces gestart om de samenwerking te formaliseren. Met de gemeenten is gewerkt aan het opstellen van het nieuwe privacyconvenant en de samenwerkings- en de dienstverleningsovereenkomsten tussen de gemeenten. Begin 2015 wordt dit geformaliseerd.



### Druk door bezuinigingen

Net als in 2012 staat in 2013 de samenwerking op cliëntniveau onder druk door bezuinigingen bij alle deelnemers en financiers en vanwege de omvangrijke decentralisatieprocessen bij de gemeente. Dit blijkt uit een daling van het aantal aanmeldingen. Ook de mogelijkheden van medewerkers om deel te nemen aan overleg staat onder druk. Medewerkers en organisaties ondervinden last van alle lopende ontwikkelingen en

### Begin casus

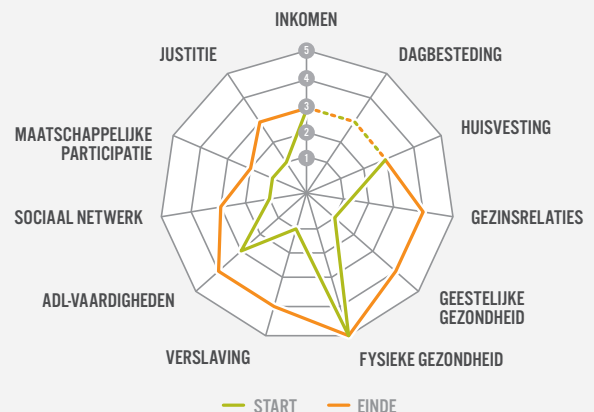
<b>Inkomen:</b>	uitkering, huurschulden, in beeld bij bewindvoerder
<b>ADL-vaardigheden:</b>	voorziet in de meeste, maar nog niet in alle dagelijkse behoeften
<b>Dagbesteding &amp; maatschappelijke participatie:</b>	bezigt met reïntegratietraject met als doel verdere participatie op de arbeidsmarkt
<b>Huisvesting:</b>	uit huis gezet, komt niet meer in aanmerking voor sociale woningbouw. Woont nu bij moeder en broer.
<b>Gezinsrelaties:</b>	spanningen met moeder en broer
<b>Geestelijke gezondheid:</b>	heeft wel eens depressieve gedachten
<b>Fysieke gezondheid:</b>	geen problemen
<b>Verslaving:</b>	forse alcoholverslaving, verschillende behandelingen niet afgemaakt
<b>Sociaal netwerk:</b>	beïnvloed door foute vriendengroep. Lukt niet hiervan los te komen.
<b>Justitie:</b>	wekelijks in aanraking met politie vanwege relatieproblemen met ex. Is een aantal keer veroordeeld, zoals voor het ingooien van ramen.

### Aanpak Veiligheidshuis

Meneer wilde niet vrijwillig meewerken aan hulpverleningstrajecten en er was sprake van (maatschappelijke) overlast. Daarom is er gekozen voor een 'dwingende aanpak'. Het Veiligheidshuis heeft de verbinding gelegd tussen justitiële netwerkpartners (OM, politie) en hulpverleners (onder meer verslavingszorg, GGD). Dankzij dossieropbouw bepaalde de rechter dat cliënt verplicht behandeld moest worden voor zijn verslaving. Als cliënt bij de behandeling voortijdig zou afhaken, zou zijn voorwaardelijke gevangenisstraf om worden gezet naar een gevangenisstraf. Dit heeft in het geval van cliënt goed uitgepakt.

### Einde casus

<b>Inkomen:</b>	uitkering, minder huurschulden, in beeld bij bewindvoerder
<b>ADL-vaardigheden:</b>	voorziet nu in alle behoeften, met af en toe nog kleine problemen
<b>Dagbesteding &amp; maatschappelijke participatie:</b>	bezigt met reïntegratietraject
<b>Huisvesting:</b>	woont zelfstandig ( tijdelijke huisvesting)
<b>Gezinsrelaties:</b>	dankzij zelfstandig wonen minder spanningen met moeder en broer
<b>Geestelijke gezondheid:</b>	depressieve gedachten minimaal
<b>Fysieke gezondheid:</b>	geen problemen
<b>Verslaving:</b>	onder controle: minimaal tot geen gebruik van alcohol
<b>Sociaal netwerk:</b>	los van zijn foute vriendengroep (blijft een valkuil)
<b>Justitie:</b>	nauwelijks tot niet in aanraking met politie



weten niet altijd waar ze met problematische casussen terecht kunnen. In 2013 is tijdens casusoverleggen aandacht besteed aan onrust of onduidelijkheid over deze ontwikkelingen.

### Integrale aanpak

In 2012 is door het Ministerie van Veiligheid en Justitie in samenwerking met onder andere de Vereniging Nederlandse Gemeenten (VNG) het Landelijk Kader Veiligheidshuizen ontwikkeld. Toen bleek al dat de Integrale Aanpak van het Veiligheidshuis Maastricht goed past in dit kader, waardoor dit niet geleid heeft tot aanpassingen in het hoofdproces van het Veiligheidshuis.

In 2013 zijn de Veiligheidshuizen in Limburg gaan nadenken over de toekomst van de Veiligheidshuizen.

Het gaat er dan vooral om hoe en waar aanmelding, beoordeling (trage) en selectie van problematiek belegd wordt. Denk hierbij aan vragen als:

- Wie handelt welke hulpvragen en problematiek af. De organisatie zelf, een sociaal team of het Veiligheidshuis?
- Hoe schaal je effectief en efficiënt op en af naar elkaar?

Het Veiligheidshuis Maastricht en de gemeente Maastricht onderzoeken samen hoe dit in een nieuw te vormen Informatieknooppunt vorm kan krijgen. Dit is ook belangrijk vanwege de wijziging in financieringsstromen, als gevolg van de drie decentralisaties vanaf 2015.

## Evaluatie Integrale Aanpak dankzij landelijk onderzoek

In de tweede helft van 2013 heeft het Veiligheidshuis meegewerkt aan een landelijk onderzoek van het Samenwerkend Toezicht Jeugd. Dit onderzoek is gericht op het verbeteren van de leefomstandigheden van kinderen in Gezinnen met een Geringe Sociale Redzaamheid (GGSR). In 2013 was het onderzoek gericht op het beleid van de gemeente Maastricht voor de aanpak in het Veiligheidshuis. In 2014 wordt het onderzoek op casusniveau afgerond. Het Veiligheidshuis gebruikt de uitkomst van dit onderzoek om de Integrale Aanpak te evalueren. Eind 2014 is het onderzoek afgerond en worden eventuele verbeterpunten opgepakt.

## Betrokkenheid Regiovisie Huiselijk Geweld

In 2013 zijn de gemeenten in Zuid-Limburg, net als alle andere gemeenten in Nederland, gestart met de ontwikkeling van de Regiovisie Huiselijk Geweld. Net als veel van de samenwerkingspartners is ook het Veiligheidshuis in 2013 betrokken geweest bij de ontwikkeling van deze Regiovisie. Hierin geven de gemeenten aan hoe zij vanaf 2015 de uitvoering van de brede aanpak Huiselijk Geweld (verder) vormgeven en financieren. De rol van het Veiligheidshuis bij meldingen Huiselijk Geweld en tijdelijke huisverboden is een onderdeel van deze brede aanpak.

## EFFECTMETING 2 36-JARIGE VROUW

### Begin casus

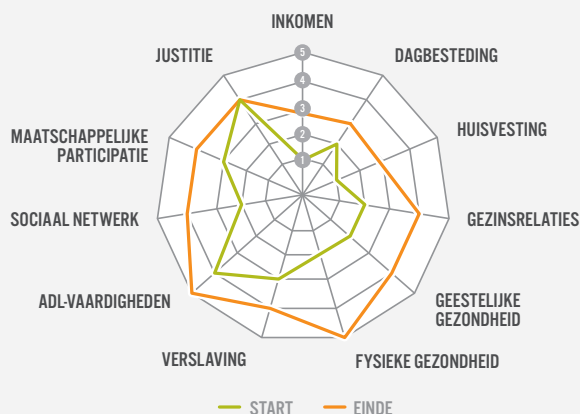
<b>Inkomen:</b>	geen
<b>Dagbesteding:</b>	geen
<b>ADL-vaardigheden:</b>	zorgt voor zichzelf, alleen kleine problemen
<b>Maatschappelijke participatie:</b>	participeert nauwelijks
<b>Huisvesting:</b>	samen met 15-jarige zoon, voor maximaal 6 maanden. Maakt geen aanspraak op een sociale huurwoning
<b>Gezinsrelaties:</b>	zoon is opgegroeid bij familie
<b>Geestelijke - &amp; fysieke gezondheid:</b>	problemen op fysiek en geestelijk gebied door verslaving
<b>Verslaving:</b>	forse verslavingsproblematiek
<b>Sociaal netwerk:</b>	steeds op de vlucht voor foute relaties en vriendjes
<b>Justitie:</b>	zelden in aanraking met justitie

### Einde casus

<b>Inkomen:</b>	uitkering en bewindvoerder
<b>Dagbesteding:</b>	laagdrempelige dagbesteding
<b>ADL-vaardigheden:</b>	geen problemen meer
<b>Maatschappelijke participatie:</b>	gaat moeizaam richting participatie
<b>Huisvesting:</b>	zelfstandige huisvesting zoon woont bij vader. Voorheen enige tijd forse overlast door inwonende zoon die contact had met allerlei foute vrienden, uit het drugs(runner)circuit.
<b>Geestelijke - &amp; fysieke gezondheid:</b>	geestelijke en fysieke vooruitgang
<b>Verslaving:</b>	drankgebruik (zelfstandig) onder controle. Incidentele terugval in drankgebruik. In zo'n situatie weigert zij hulpverlening waardoor er op allerlei andere leefgebieden problemen ontstaan
<b>Sociaal netwerk:</b>	herstellend sociaal netwerk. Er is contact met vader en familieleden
<b>Justitie:</b>	zelden in aanraking met justitie

### Aanpak Veiligheidshuis

Onder regie van het Veiligheidshuis is de situatie van mevrouw door alle betrokken hulpverleners in kaart gebracht. Bij het eerste overleg zijn ook netwerkpartners uitgenodigd die tot dan niet betrokken waren maar wel betrokken moesten worden (o.a. de woningcorporaties). Met alle netwerkpartners is vervolgens een plan van aanpak gemaakt waarbij prioriteit lag bij huisvesting, uitkering en schuldenproblematiek. Daarnaast werd diagnostiek verzameld om mevrouw direct de juiste ondersteuning te kunnen bieden.





### **Aanpak 'Onaantastbaren'**

Na een korte voorbereiding in 2013 werkt sinds januari 2014 een aantal partners, onder regie van het Veiligheidshuis, intensief samen om een groep mensen aan te pakken die op allerlei manieren zorgen voor overlast in Maastricht. Het gaat om een groep mensen die tot die tijd onaantastbaar leken. Burgers durfden vaak geen melding te doen of hadden het vertrouwen in de overheid verloren. Daardoor konden gemeente, politie en justitie weinig aan de situatie veranderen.

Deze aanpak is specifiek gericht op de omgeving van de overlastveroorzakers. De centrale vraag: wat is er nodig om de veiligheid en het leefgenot van de burgers te vergroten? De onderlinge relatie tussen de overlastveroorzakers is leidend. Om zo breed verbindingen te leggen en het web om deze groep te sluiten.

Er wordt samen gewerkt op bestuurlijk, leidinggevend en uitvoerend niveau. De overlastveroorzakers staan nu op de geprioriteerdenlijst van het Veiligheidshuis. Dit betekent dat ze een aanbod krijgen om met hulp hun leefwijze te veranderen. Voor degene die dit niet doet, worden afspraken gemaakt met politie en justitie.

### **Financiering**

De coördinatie op cliëntniveau wordt gefinancierd door diverse overheden: ministerie van Veiligheid en Justitie, Provincie Limburg en de deelnemende gemeenten. Een globaal financieel overzicht is opgenomen in het hoofdstuk 'Het Veiligheidshuis in cijfers'.

De gemeente Maastricht neemt het grootste deel van de financiering voor haar rekening. Het jaar 2013 was rustig op financieel gebied omdat een groot deel van de gemeentelijke financiering tot en met 2016 beschikbaar blijft. De financiering van de Casusaanpak Multiproblematiek is gewaarborgd tot en met 2014. Vanaf 2013 financieren ook de gemeenten Eijsden-Margraten, Meerssen en Valkenburg percentagegewijs mee.

In 2013 ontving het Veiligheidshuis ook Rijksgelden Huiselijk Geweld, Centrum Jeugd en Gezin en Nazorg ex-gedetineerden. Dit zijn deels structurele en deels tijdelijke gelden.

2014 is een belangrijk jaar voor borging van de financiering na 2014. Zodat met de totale bijdragen (tijdelijk en structureel, vanuit de diverse overheden) het huidige pakket van werkzaamheden een aantal jaren gecontinueerd kan worden. Op het moment van verschijnen van dit jaarverslag zijn de voortekenen met betrekking tot besluitvorming over een aantal financieringsbronnen positief.



# Ambities

## Effecten meten

Het thema van dit jaarverslag is het zichtbaar maken van de effecten van de aanpak van het Veiligheidshuis. Effecten meten is niet gemakkelijk. Zeker als het gaat om een kwalitatieve, intensieve en vaak langdurige aanpak. Verhalen vertellen vaak meer dan cijfers. In de afgelopen jaarverslagen hebben we de effecten zichtbaar proberen te maken door die verhalen te vertellen. Daarnaast zijn we op zoek gegaan naar methodes om die effecten daadwerkelijk te kunnen meten.

## Zelfredzaamheid-Matrix (ZRM)

“Hoe gaat het nu met de cliënt? Behoort de cliënt tot de doelgroep van de interventie? Welk effect heeft de interventie op de cliënt? Vragen als deze worden steeds vaker gesteld aan hulpverleners, beleidsmakers en onderzoekers in zorg en welzijn. In de openbare gezondheidzorg hebben we te maken met complexe, sociaaleconomische en psychosociale problematiek, een nauwe samenwerking tussen instellingen en diensten uit verschillende sectoren, en dynamische doelgroepen met uiteenlopende behoeften. Het beantwoorden van dergelijke vragen is dan geen eenvoudige opgave. De GGD Amsterdam ontwikkelde daarom in samenwerking met de Gemeente Rotterdam een meetinstrument om het functioneren van cliënten van de openbare zorg beter in kaart te kunnen brengen: de Zelfredzaamheid-Matrix (ZRM). Dit is een methode om te meten hoe zelfredzaam iemand is. Alle gegevens over het functioneren van een persoon druk je op de ZRM uit in een oordeel over de mate van zelfredzaamheid van die persoon op dat moment.

(Uit: Handleiding en toelichting bij de Zelfredzaamheid-Matrix, Februari 2013, GGD Amsterdam)

De inspanningen van het Veiligheidshuis dragen bij aan de veiligheid en leefbaarheid door het verminderen van overlast, criminaliteit en maatschappelijke uitval. Maar algemene metingen zoals een Veiligheidsmonitor of een Bevolkingsmonitor geven geen uitsluitend over het aandeel van de samenwerking in het Veiligheidshuis. Dit kan alleen door metingen te doen op persoonsniveau zoals met de Zelfredzaamheid-Matrix (ZRM), die door de GGD Amsterdam en gemeente Rotterdam is ontwikkeld.

In dit jaarverslag is een viertal casussen opgenomen, die met deze ZRM zijn geëvalueerd.

Het Veiligheidshuis heeft besloten om deze methode in te voeren vanaf 2015. Dit heeft gevolgen voor de aanpak en de wijze van samenwerking zonder dat dit mag leiden tot bovenmatige inspanningen van partners. Communicatie met de samenwerkingspartners is een belangrijk onderdeel bij het invoeren van de ZRM.

## Verbinden met de omgeving

Na de totstandkoming van het nieuwe samenwerkingsverband van de justitieketen (ZSM) en het Landelijk Kader Veiligheidshuizen heeft het Openbaar Ministerie zich teruggetrokken als mederegisseur van het Veiligheidshuis. De participatie van het OM in het Veiligheidshuis bestaat uit de inzet van medewerkers in het kader van de Integrale Aanpak. Het OM voert door de komst van ZSM geen justitiële overleggen meer in het Veiligheidshuis. Hierdoor is het nodig dat gemeenten, OM, politie en Veiligheidshuis samen nieuwe mogelijkheden van verbinden ontwikkelen. Onder regie van het Veiligheidshuis is in 2014 een start gemaakt met het herinrichten van een gezamenlijk selectieproces voor personen die veelvuldig delicten plegen.

Verder wordt in 2014 geïnvesteerd in het aanbrengen en verbeteren van een aantal verbindingen met bijvoorbeeld:

- ZSM van de justitieketen
- Openbare orde- en sociale (wijk)teams van de gemeenten
- de woningcorporaties
- aanpak loverboyproblematiek en meldpunt Helse Liefde.

### Begin casus

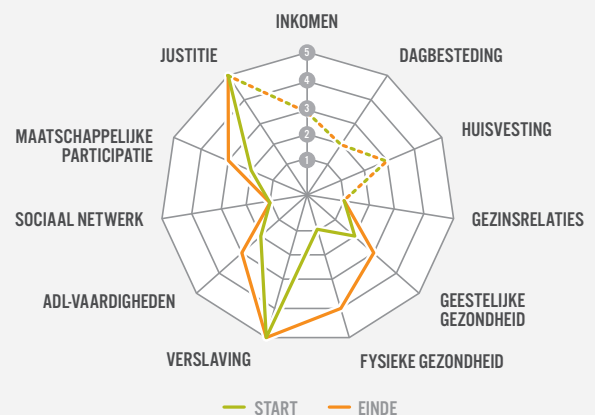
<b>Inkomen:</b>	uitkering
<b>Dagbesteding:</b>	kunstenaar zonder inkomsten
<b>ADL-vaardigheden:</b>	kan moeilijk voor zichzelf zorgen, kan complexe activiteiten niet uitvoeren
<b>Maatschappelijke participatie:</b>	zwak, spreekt gebrekkig Nederlands, toont achterdocht naar anderen toe
<b>Huisvesting:</b>	woont zelfstandig, maar zijn studio bleek vervuild en overvol (verzamelwoede)
<b>Gezinsrelaties:</b>	alleenstaand
<b>Geestelijke gezondheid:</b>	slecht, trauma uit periode land van herkomst. In behandeling bij Mondriaan vanwege hypomaan beeld (psychiatrisch toestandsbeeld), na een operatie voor werveltuberculose.
<b>Fysieke gezondheid:</b>	lichamelijke beperkingen als gevolg van werveltuberculose, herstellende na een operatie.
<b>Verslaving:</b>	geen
<b>Sociaal netwerk:</b>	bijna geen sociaal netwerk vanwege wantrouwen in mensen.
<b>Justitie:</b>	geen aanraking met justitie

### Tussenstand

<b>Inkomen:</b>	uitkering
<b>Dagbesteding:</b>	voorlopig niet veranderd
<b>ADL-vaardigheden:</b>	lichte verbetering, mogelijke toekomstige hulp via thuiszorg
<b>Maatschappelijke participatie:</b>	kleine stapjes richting participatie onder begeleiding van hulpverlening
<b>Huisvesting:</b>	woont zelfstandig
<b>Gezinsrelaties:</b>	alleenstaand
<b>Geestelijke gezondheid:</b>	lichte verbetering dankzij Mondriaan en andere ketenpartners
<b>Fysieke gezondheid:</b>	goed herstel na operatie
<b>Verslaving:</b>	geen
<b>Sociaal netwerk:</b>	bijna geen sociaal netwerk. Er is nog steeds wantrouwen.
<b>Justitie:</b>	geen aanraking met justitie

### Aanpak Veiligheidshuis

Door goede afstemming met zorgpartners en maatschappelijk werk werd verdere maatschappelijke achteruitgang van meneer voorkomen. Dankzij inzet van huishoudelijke hulp (WMO) is de woning van meneer meer leefbaar gemaakt. Het psychiatrisch toestandsbeeld van deze man wordt nauw in de gaten gehouden door Mondriaan en de andere ketenpartners die op huisbezoek gaan. Hulpverlening compenseert momenteel het gebrek aan een sociaal netwerk. Hij wordt toegeleid naar meer dagbesteding in de hoop dat hij meer aansluiting vindt bij andere mensen. Hij wil echter de regie in eigen handen houden en is zeer wantrouwend waardoor er kleine stapjes gezet kunnen worden. Het gaat de goede kant op.



### Investeren in de complexe, veranderende omgeving

De eerder geschetste ontwikkelingen bij de deelnemers van het Veiligheidshuis maken het noodzakelijk dat ook het Veiligheidshuis Maastricht Heuvelland investeert in die verandering en doorontwikkeling in de omgeving. Het Veiligheidshuis heeft expertise opgebouwd in netwerksamenwerking en regievoering, waardoor medewerkers worden gevraagd mee te denken over het opnieuw vormgeven van de samenwerking op diverse terreinen, zowel in het justitiële als in het sociale domein.

Veel veranderingen in die domeinen moeten al hun beslag per 1 januari 2015 krijgen, maar het zal nog een tijd duren totdat dit leidt tot een beproefde nieuwe werkwijze. Het Veiligheidshuis heeft de ambitie om de komende jaren een baken te zijn als stabiel netwerk in een omgeving in ontwikkeling. De omgeving krijgt zo de ruimte om te ontwikkelen.



# Resultaat tijdelijke huisverboden

Een burgemeester legt een tijdelijk huisverbod in eerste instantie op voor 10 dagen en kan verlengd worden met maximaal 18 dagen. Een (vermoedelijke) plegger van huiselijk geweld of kindermishandeling mag in beginsel 10 dagen zijn of haar woning niet meer in en mag in die periode ook geen contact hebben met de partner, de kinderen of andere huisgenoten. De maatregel biedt de mogelijkheid om in een noodsituatie rust te creëren zodat de nodige hulpverlening kan worden gestart en escalatie kan worden voorkomen.

Een uithuisgeplaatste die zich niet aan het huisverbod houdt, kan maximaal 2 jaar gevangenisstraf krijgen of een taakstraf. De uithuisgeplaatste heeft de mogelijkheid om tegen het huisverbod in beroep te gaan bij de bestuursrechter.

Tijdens het huisverbod is een onafhankelijke casemanager betrokken.

De casemanager stelt samen met de cliënten en betrokken hulpverleners een hulpverleningsplan op. Een plan met aandacht voor alle betrokken personen: de uithuisgeplaatste en de achterblijvers, zowel volwassenen als kinderen. De casemanager is dus verantwoordelijk voor het zorgplan.

Een procesmanager van het Veiligheidshuis is verantwoordelijk voor het zorgadvies aan de gemeente over verlenging en voor de verbinding tussen de zorgketen en de justitieketen.

Als een huisverbod wordt opgelegd in een gezin waarin al een Integrale Aanpak bij het Veiligheidshuis liep, worden beide plannen op elkaar afgestemd. Een huisverbod kan ook een situatie blootleggen waarbij een Integrale Aanpak nodig blijkt. Na afloop van het huisverbod voert een procesmanager regie op het proces.

## **Uitvoeren en resultaat volgen**

Tijdens en na afloop van het huisverbod voert de hulpverlening het plan uit. De casemanager blijft een jaar op de achtergrond de uitvoering volgen, en heeft daarvoor contact met cliënten en hulpverleners. Casemanager en Veiligheidshuis beoordelen om de twee à drie maanden de voortgang van het plan.

Naast het tijdelijk huisverbod kan er sprake zijn van een strafrechtelijk traject.

Een procesmanager van het Veiligheidshuis verbindt deze twee trajecten en wisselt informatie uit tussen de ketens als dat nodig is.

Na een jaar beoordelen casemanager en Veiligheidshuis of de doelen van het plan zijn behaald: de hulpverleningsdoelen en het verminderen van het risico op een herhaling van geweld.

## **Resultaat meten**

In 2013 waren 30 cases geschikt voor een eindbeoordeling door casemanager en procesmanager. Dit waren plannen opgesteld na een huisverbod in 2012.

Criteria voor de beoordeling waren:

- geheel positief: doelen plan behaald en geen (vermoeden) herhaling huiselijk geweld
- deels positief: doelen plan gedeeltelijk behaald en/of (vermoeden) herhaling huiselijk geweld in de toekomst
- geheel negatief: (vrijwel) geen doelen behaald en/of (vermoeden) herhaling huiselijk geweld in de toekomst

## **Conclusies**

In ruim 3 van de 4 beoordeelde cases bleken de doelen geheel of gedeeltelijk behaald.

De uitkomst van deze resultaatmeting bevestigt de ervaringen van casemanagers en Veiligheidshuis dat een tijdelijk huisverbod vaak de situatie van een gezin verbetert en daarmee de kans op nieuw huiselijk geweld vermindert. Althans, bij die gezinnen waarbij de problemen niet al te groot zijn, passende hulpverlening beschikbaar is en mensen gemotiveerd en in staat zijn aan hun problemen te werken. Al dan niet met drang of dwang.

De ernstigste situaties zijn niet meegenomen in deze meting. Dit betrof 18 cases, waarin al een langlopend integraal plan liep of is gestart na afloop van het huisverbod.



**Begin casus**

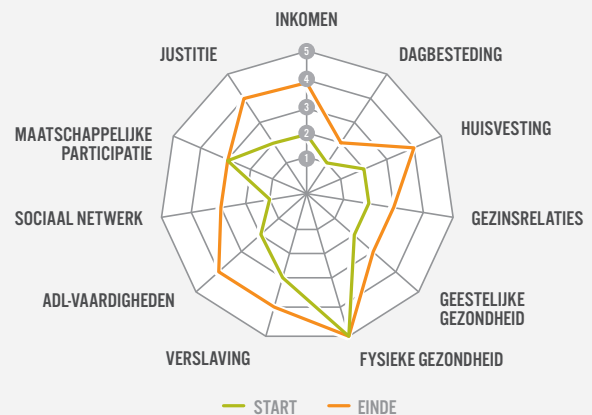
<b>Inkomen:</b>	flinke schuldenproblematiek
<b>Dagbesteding:</b>	geen
<b>ADL-vaardigheden:</b>	problemen bij het voorzien in dagelijkse behoeften
<b>Maatschappelijke participatie:</b>	geen deelname aan maatschappij
<b>Huisvesting:</b>	dreigende huisuitzetting
<b>Gezinsrelaties:</b>	problemen bij de opvoeding van de kinderen
<b>Geestelijke gezondheid:</b>	zwak
<b>Fysieke gezondheid:</b>	goed
<b>Verslaving:</b>	geen
<b>Sociaal netwerk:</b>	slecht, contact met dubieuze figuren
<b>Justitie:</b>	regelmatig contact met politie vanwege overlast door de moeder,

**Tussenstand**

<b>Inkomen:</b>	schulden zijn afgelost
<b>Dagbesteding:</b>	geen
<b>ADL-vaardigheden:</b>	voorziet in dagelijkse behoeften
<b>Maatschappelijke participatie:</b>	maatschappelijke deelname blijft een probleem
<b>Huisvesting:</b>	vast huurcontract Gezinsrelaties: kinderen gaan vooruit, voorsnog geen ingrijpen van Bureau Jeugdzorg
<b>Geestelijke gezondheid:</b>	licht verbeterd
<b>Fysieke gezondheid:</b>	goed
<b>Verslaving:</b>	geen
<b>Sociaal netwerk:</b>	geen aanloop meer van dubieuze figuren
<b>Justitie:</b>	al langer dan een jaar geen aanraking meer met justitie

**Aanpak Veiligheidshuis**

In de woning van dit gezin kwamen allerlei onzure types. Buurt en buurtgenoten ervoeren hierdoor veel overlast. Daarnaast waren er grote zorgen over de opvoeding van de kinderen en het thuisklimaat waarin zij opgroeiden. Cliënten lieten hulpverleners maar mondjesmaat toe in hun woning waardoor er geen goed beeld was van de situatie. Onder regie van het Veiligheidshuis hebben netwerkpartners een gezamenlijke aanpak geformuleerd. Door de vele overlastklachten dreigde er een huisuitzetting. Deze dreigende situatie is door netwerkpartners als 'kapstok' gebruikt om cliënten te bewegen om mee te werken aan de gezamenlijke aanpak. Cliënten zagen zich daardoor min of meer gedwongen om mee te werken. Vervolgens zijn een aantal hulpverleningstrajecten ingezet. Door positieve ontwikkelingen in hun situatie werd het gezin steeds gemotiveerder om mee te werken.

**Beoordeling eindevaluatie****5**

Negatief

**10**

Deels positief

**15**

Positief

Bij goed tellen blijken er 11 verschillende instanties betrokken te zijn bij dit gezin.

# Over grote doelen en kleine successen...

## Februari 2011

Vorige week heeft een ketenpartner een melding 'Huiselijk Geweld' rondom agressie van zoon J. richting zijn vader meegenomen om vanuit maatschappelijk werk inzet te leveren. Deze week komt hij terug met het bericht dat er véél meer aan de hand is. De leefgebieden inventarisatie is al ingevuld en een systeemgerichte Integrale Aanpak lijkt de aangewezen weg.

## Maart 2011

Eerste overleg is geweest. Helaas heeft zoon J. in de tussentijd vader nogmaals belaagd, maar ook een scooter gestolen. Als netwerk zien we dit dan maar als een kans om middels externe motivatie gedwongen hulpverlening in te zetten. Doel: relatieherstel met vader. Voor de 4 andere kinderen in het gezin maakt de procesmanager een aparte afspraak met de partners die hiermee van doen hebben anders wordt het erg onoverzichtelijk. Doel: naar school! Bij goed tellen blijken er 11 verschillende instanties betrokken te zijn bij dit gezin.

## Juni 2011

De zaak loopt. J. kon niet langer thuisblijven en is na wat omzwervingen ondergebracht in Zwerfjongeren Opvang. Voor hem is reclassering ingezet en er is een taakstraf (werken/leren) opgelegd. Relatieherstel blijkt niet gelukt, echter geeft deze oplossing in de thuissituatie wel veel meer rust. De andere kinderen gaan naar school en daarbij zijn maatregelen getroffen om verdere diagnostiek te doen want er lijkt wel een en ander meer aan de hand. Doel vooralsnog behaald.





### Juli 2011

Naast de reeds bekende problematiek blijkt de financiële ellende groter dan gedacht. Vader is recent ontslagen, en er zijn (grote) schulden. Ondanks hun eerdere bedenkingen gaan ouders nu gelukkig akkoord met aanvraag bewindvoering. Opvang voor zwerfjongeren signaleert een moeizame behandelrelatie met J.

### Januari 2012

Bewindvoering is gestart, schulden worden in kaart gebracht en waar mogelijk betalingsregelingen getroffen (succes!). J. zwerft sinds enige tijd op straat en mag slapen in de kelder van het ouderlijk huis, maar niet naar binnen. Hij gebruikt drugs en handelt hierin. Toezicht en hulpverlening hebben niet kunnen voorkomen dat J. steeds verkeerde keuzes maakte. Met 3 andere kinderen gaat het goed (succes!), de jongste gaat inmiddels naar speciaal onderwijs. Er zijn vervoersproblemen aangezien ouders buiten hun wekelijkse leefgeld geen stuiver hebben.

Bewindvoering is gestart, schulden worden in kaart gebracht en waar mogelijk betalingsregelingen getroffen.



### Mei 2012

Vader is aangehouden voor heling en heeft 3 weken vast gezeten. Forse tegenslag, heeft veel invloed op financiële ruimte voor het gezin. Moeder geeft aan te willen scheiden. Nieuw doel: stabiele thuissituatie voor de kinderen creëren. J. nog altijd zwervend, inmiddels wel laagdrempelig maar stabiel lijntje met netwerkpartner (succes!).

### Maart 2013

Rust in de casus. Moeder en kinderen in ouderlijk huis, vader en J. in particulier gehuurd appartement. Beiden onder toezicht van de reclassering voor de komende 2 jaar. J. heeft verslavingsbehandeling achter de rug en vader werkt via een Arbeidsvoorzieningsproject met perspectief op een baan (succes!). Financiële huishouding blijft een aandachtspunt. J. is inmiddels ook onder bewindvoering. Net als beide ouders (familiekorting bij bewindvoerder?), maar die zijn nu gescheiden.

### December 2013

Situatie is redelijk stabiel (succes!). J. werkt inmiddels voor een groot bouwproject in Maastricht via een 'werken en leren' traject. Moeder brengt zelfstandig het jongste kind met de scooter naar school. Ketenpartners blijven betrokken, VH sluit af, met het behalen van andere doelen dan oorspronkelijk gedacht...

# Het Veiligheidshuis in cijfers

Bron (tenzij anders vermeld): registratiesysteem Veiligheidshuis.

**Tabel 1:** Aanmeldingen bij het Veiligheidshuis naar herkomst, 2011 t/m 1e helft 2014

	2011	% totaal	2012	% totaal	2013	% totaal	1e helft 2014
Mutaties Politie	2863	85%	2899	85%	<b>2791</b>	86%	1473
Meldingen gevangeniswezen (nazorg ex-gedetineerden)	280	8%	294	9%	<b>271</b>	8%	158
Meldingen partners	219	7%	202	6%	<b>194</b>	6%	119
Totaal meldingen/mutaties	3362	100%	3395	100%	<b>3256</b>	100%	1750

**Tabel 2:** Aanmeldingen bij het Veiligheidshuis per doelgroep per gemeente, 2001 t/m 1e helft 2014

Doelgroep Veiligheidshuis	Totaal 2011	Totaal 2012	Maastricht	Eijsden-Margraten	Meerssen	Valkenburg	Totaal 2013	1e helft 2014
Jeugd	2101	1781	1229	150	100	111	<b>1590</b>	747
Huiselijk geweld	571	1001	818	64	56	65	<b>1003</b>	534
Volwassen veelplegers	163	90	123	2	2	2	<b>129</b>	55
Geprioriteerden	40	27	89	2	1	3	<b>95</b>	93
Volwassen ex-gedetineerden	280	294	271	0	0	0	<b>271</b>	158
Multiproblematiek	187	187	149	6	4	3	<b>162</b>	101
Centrum Jeugd en Gezin	20	15	6	0	0	0	<b>6</b>	5
Totaal	3362	3395	2685	224	163	184	<b>3256</b>	1693

**Tabel 3:** Aantal meldingen casusaanpak multiproblematiek (inclusief OGGZ en overlast) per stadsdeel gemeente Maastricht, 2011 t/m 1e helft 2014

Stadsdeel	2011	2012	2013	1e helft 2014
Noord-West	52	79	<b>61</b>	34
Noord-Oost	27	49	<b>38</b>	16
Zuid-Oost	22	30	<b>27</b>	17
Zuid-West en Centrum	86	26	<b>23</b>	22
Totaal	187	184	<b>149</b>	89

**Tabel 4:** Vervolgacties op de meldingen binnen het Veiligheidshuis, 2011 t/m 1e helft 2014  
Bronnen: registratiesysteem Veiligheidshuis, registratiesysteem Openbaar Ministerie

	Totaal 2011	Totaal 2012	Jeugd	Huiselijk geweld	Veelplegers	Geprioriteerden	Volwassen ex-gedetineerden	Multi-problematiek	Totaal 2013	% totaal	1e helft 2014
Ter opvolging door partnerorganisatie(s)	1690	742	130	474	117	0	35	40	<b>796</b>	57%	380
Zorgcasusoverleg	201	162	128	33	0	0	3	63	<b>227</b>	16%	73
Integrale aanpak	226	308	191	81	12	11	25	50	<b>370</b>	27%	273
Totaal vervolgacties	2587	1482	449	588	129	11	63	153	<b>1393</b>	100%	726

**Tabel 5:** Vervolgacties op de meldingen casusaanpak multiproblematiek (inclusief OGGZ en overlast), 2011 t/m 1e helft 2014

Stadsdeel	PGA 2011	Partners 2011	PGA 2012	Partners 2012	PGA 2013	Partners 2013	PGA 1e helft 2014	Partners 1e helft 2014
Noord-West	21	38	16	59	19	<b>38</b>	10	17
Noord-Oost	19	21	15	31	12	<b>27</b>	6	8
Zuid-Oost	16	14	2	27	6	<b>25</b>	2	13
Zuid-West en Centrum	48	18	10	12	7	<b>14</b>	8	11
	104	53	43	129	44	<b>104</b>	26	49

**Tabel 6:** Plannen van aanpak in het Veiligheidshuis, 2011 t/m 1e helft 2014

Bronnen: registratiesysteem Veiligheidshuis en registratiesysteem Openbaar Ministerie.

Doelgroep Veiligheidshuis	Totaal 2011	Totaal 2012	Maas-tricht	Eijsden-Margraten	Meerssen	Valken-burg	Totaal 2013	1e helft 2014
Jeugd/CJG	25	17	27	1	1	0	<b>29</b>	27
Huiselijk geweld	40	83	56	2	0	3	<b>61</b>	20
Volwassen veelplegers	111	114	10	1	1	0	<b>12</b>	11
Ex-gedetineerden	0	14	12	0	0	0	<b>12</b>	6
Multiproblematiek	162	124	121	2	0	1	<b>124</b>	84
OGGZ	n.b.	n.b.	66	0	1	0	<b>67</b>	60
Overlast	n.b.	n.b.	5	0	0	0	<b>5</b>	3
Totaal	338	352	297	6	3	4	<b>310</b>	211

**Tabel 7:** Plannen van aanpak Casusaanpak Multiproblematiek Maastricht (inclusief OGGZ en overlast), 2011 t/m 1e helft 2014

Stadsdeel	Plannen 2011	Plannen 2012	Plannen 2013	Plannen 1e helft 2014
Noord-West	42	46	<b>70</b>	48
Noord-Oost	38	28	<b>44</b>	32
Zuid-Oost	34	23	<b>35</b>	26
Zuid-West en Centrum	48	25	<b>43</b>	35
Totaal	162	122	<b>192</b>	141

**Tabel 8:** Wet Tijdelijk Huisverbod, bronnen: registratiesysteem Veiligheidshuis, registratiesystemen gemeenten, 2011 t/m 1e helft 2014

Omschrijving	Totaal 2011	Totaal 2012	Maastricht	Eijsden-Margraten	Meerssen	Valkenburg	Totaal 2013	1e helft 2014
Ingefulde RIHG's	50	78	47	4	2	4	<b>57</b>	35
Opgelegde huisverboden	39	60	33	1	0	2	<b>36</b>	20
Ingetrokken huisverboden	3	4	0	1	0	1	<b>2</b>	0
Verlengde huisverboden	12	27	9	1	0	1	<b>11</b>	9
Samenloop met strafrecht*	36	50	30	1	0	2	<b>33</b>	19

**Tabel 9:** Resultaten tijdelijk huisverboden 2013

Startjaar	Afgesloten in 2013	Was al PGA	PGA na afloop huisverbod	Plan voortijdig beëindigd	Eindevaluatie door casemanager en procesmanager		
					+	-/+	-
2012	39	4	5	0	15	10	5
2013	11	4	5	2	0	0	0
Totaal	50	8	10	2	15	10	5

**Tabel 10:** Financiële realisatie 2013 (in euro) Bron: registratiesystemen Gemeente Maastricht

Inkomsten		Uitgaven	
Provincie Limburg		0	Algemene kosten
Ministerie Justitie	79.000		Personeelskosten
Rijksgelden Huiselijk Geweld	80.000		Deskundigheidsbevordering
Rijksgelden CJG	80.000		Werkbudget
Rijksgelden nazorg ex-gedetineerden	41.000		
Bijdragen Heuvellandgemeenten	32.000		
Gemeente Maastricht	896.000		
Totaal		1.208.000	
			1.208.000

# Verklarende woordenlijst

- **ADL-vaardigheden:** Vaardigheid met betrekking tot Activiteiten van het Dagelijks Leven (ADL) gaat over de mate waarin de persoon alledaagse activiteiten uitvoert of de uitvoering heeft georganiseerd. Het gaat hierbij om basale taken om voor zichzelf te zorgen tot meer complexe taken zoals het organiseren van het huishouden en het zorgen voor anderen. (Uit: Handleiding en toelichting bij de Zelfredzaamheid-Matrix, Februari 2013, GGD Amsterdam)
- **Ambtshalve vervolging:** justitie besluit strafrechtelijke vervolging in te stellen tegen de verdachte terwijl het slachtoffer geen aangifte heeft gedaan (bij Huiselijk Geweld)
- **HG:** Huiselijk Geweld
- **JCO:** Justitieel CasusOverleg
- **Jeugdige:** een (ongeboren) kind of jongvolwassene (-9 maanden tot 23 jaar)
- **Kort traject:** besproken in een zorgcasusoverleg of quick win (maximaal 3 overleggen)
- **Lang traject:** een justitieel veelplegersplan, plan na tijdelijk huisverbod of plan Integrale Aanpak
- **Leefgebieden Veiligheidshuis:** wonen, dagbesteding, financieel, sociale relaties, verslaving, psychisch welzijn, lichamelijk welzijn, justitieel, 'denkwereld, gedrag en motivatie'
- **Melding:** afhankelijk van de doelgroep ontvangt het Veiligheidshuis dagelijks
  1. politiemutaties uit het bedrijfsprocessensysteem van de politie (BVH/BPS) die betrekking hebben op geprioteerde personen, jeugdigen (niet strafrechtelijk van aard), veelplegers en huiselijk geweld.
  2. meldingen van het gevangeniswezen over personen die in detentie gaan of al zitten.
  3. aanmeldingen van medewerkers van partnerorganisaties die een casus voorleggen aan het Veiligheidshuis.
- **Multiproblematiek:** personen / gezinnen met problemen op meerdere leefgebieden
- **Nazorg ex-gedetineerden:** gemeentelijke verplichting om ex-gedetineerden hulp te bieden na afloop van gevangenisstraf
- **NWO:** Netwerkoeverleg (voor een stadsdeel of doelgroep)
- **OGGZ (Openbare Geestelijke Gezondheidszorg):** De OGGZ houdt zich bezig met hulpverlening aan mensen die niet zélf om hulp vragen of hulp uit de weg gaan, terwijl ze die hard nodig hebben. Vaak ontbreekt het hen aan inzicht in hun ziekte of problemen. Velen van hen zien het nut niet van hulpverlening. Anderen vinden het moeilijk om de weg naar zorg te vinden. Door het ontbreken van hulp worden de leefomstandigheden en gezondheid van deze 'zorgwekkende zorgmijders' steeds slechter. Meer dan eens leiden hun problemen en gedrag tot overlast voor de naaste omgeving of tot verstoring van de openbare orde (bron: website GGD Zuid-Limburg)
- **Prioriteren:** op basis van criteria een aangemelde persoon of (gezins)systeem selecteren voor de Integrale Aanpak. Prioritering vindt plaats op als in combinatie sprake is van 1. Criminaliteit, overlast of maatschappelijke uitval 2. Complexe problematiek op meerdere leefgebieden 3. Stagnatie in de hulpverlening. Dit laatste criterium is de belangrijkste voorwaarde om in en door het Veiligheidshuis geprioriteerd te worden. Het moment dat samenwerkende partners vastlopen bepaalt het moment van tijdig opschalen naar het Veiligheidshuis.
- **Quick Win:** vervolgactie waarbij het Veiligheidshuis maximaal 3 overleggen organiseert.
- **Samenloop met strafrecht (bij huisverboden):** zaken waarin door een slachtoffer aangifte is gedaan of waarin OM heeft besloten tot ambtshalve vervolging
- **'Vastpakken en niet meer loslaten':** Een onderzoek naar de werkwijze en effectiviteit van zes Limburgse veiligheidshuizen, P. PH. Nelissen, juni 2010
- **Vervolgacties meldingen:** een melding kan naar een partner worden terugverwezen, geagendeerd worden voor een netwerkoeverleg of geprioriteerd voor de Integrale Aanpak. Als er al een aanpak op de persoon of het systeem loopt wordt de melding als nieuwe informatie meegenomen in de bestaande aanpak.
- **Volwassen veelpleger:** een persoon van 18 jaar of ouder tegen wie in zijn gehele criminele verleden minimaal 10 processen-verbaal voor misdrijfzeden zijn opgemaakt, waarvan tenminste één misdrijf in de laatste twaalf maanden, terug te rekenen vanaf de pleegdatum van het laatst gepleegde misdrijfzedeit (Bron, ministerie van Justitie, definitie 2014)
- **ZCO:** ZorgCasusOverleg
- **Zeer actieve volwassen veelpleger:** een persoon van 18 jaar of ouder tegen wie over een periode van vijf jaren minimaal 5 processen-verbaal voor misdrijfzeden zijn opgemaakt, waarvan ten minste één misdrijf in de laatste twaalf maanden, terug gerekend vanaf pleegdatum van het laatst gepleegde misdrijfzedeit (bron, ministerie van Justitie, definitie 2014)
- **Zelfredzaamheid:** het zelf realiseren van een acceptabel niveau van functioneren op de belangrijke domeinen van het dagelijks leven. Indien nodig door de juiste hulp te organiseren op het moment dat een daling van je functioneringsniveau dreigt of plaatsvindt, die je niet zelf kan voorkomen of verhelpen (Uit: Handleiding en toelichting bij de Zelfredzaamheid-Matrix, Februari 2013, GGD Amsterdam)
- **ZSM:** werkwijze in de justitieketen waarin politie, OM, Reclassering, Slachtofferhulp en de Raad voor de Kinderbescherming zich samen en snel buigen over veelvoorkomende criminaliteit. Verdachten krijgen snel te horen wat het OM beslist. Schade en wensen van het slachtoffer worden direct meegenomen.



**Envida**  
zorghuis



Zó wil ik leven.



**servatius**

**humanitas**

OPENBAAR MINISTERIE



**DE HORST**



Overige  
organisaties

# Contact

Veiligheidshuis district Maastricht  
Mosae Forum 10  
6211 DW Maastricht  
T: 043 350 54 31  
E: [veiligheidshuis@maastricht.nl](mailto:veiligheidshuis@maastricht.nl)

[www.veiligheidshuismaastricht.nl](http://www.veiligheidshuismaastricht.nl)

